

令和 2 年度

事業報告書

社会福祉法人串間市社会福祉協議会

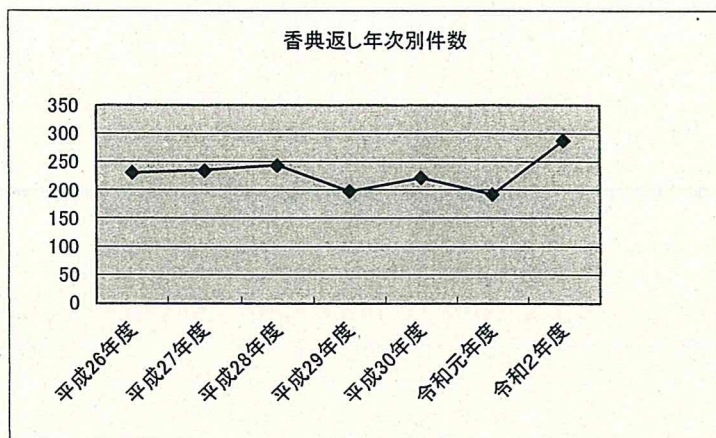
1. 法人運営事業

①会議関係

名称	期日	会 場	出席者数	内 容
理事会	R02. 6. 8	総合保健福祉センター	8	1 令和元年度事業報告について 2 令和元年度社会福祉事業会計収支決算並びに公益事業会計収支決算について 3 令和元年度串間市共同募金委員会一般会計収支決算について 4 令和2年度社協会費募集について 5 令和2年度共同募金実施計画(案)について 6 評議員の補充選任について 7 評議員の推薦について 8 評議員会の招集事項について
評議員会	R02. 6. 26	書面決議	19	1 令和元年度事業報告について 2 令和元年度社会福祉事業会計収支決算並びに公益事業会計収支決算について 3 令和元年度串間市共同募金委員会一般会計収支決算について 4 令和2年度社協会費募集について 5 令和2年度共同募金実施計画(案)について
理事会	R02. 11. 9	総合保健福祉センター	8	1 令和3年度社会福祉事業及び公益事業予算要望について 2 寄付金(社協会費、共同募金等)について 3 移動入浴車の無償譲受について 4 評議員会の招集事項について
評議員会	R02. 11. 17	総合保健福祉センター	14	1 令和3年度社会福祉事業及び公益事業予算要望について 2 寄付金(社協会費、共同募金等)について 3 移動入浴車の無償譲受について
理事会	R03. 3. 18	総合保健福祉センター	8	1 令和2年度社会福祉事業第1次収支補正予算(案)について 2 令和3年度社会福祉事業計画(案)について 3 令和3年度社会福祉事業会計収支予算(案)について 4 令和3年度串間市共同募金委員会一般会計収支予算(案)について 5 社会福祉法人指導監査報告について 6 評議員の推薦について 7 評議員会の招集事項について
評議員会	R03. 3. 25	総合保健福祉センター	16	1 令和2年度社会福祉事業第1次収支補正予算(案)について 2 令和3年度社会福祉事業計画(案)について 3 令和3年度社会福祉事業会計収支予算(案)について 4 令和3年度串間市共同募金委員会一般会計収支予算(案)について

令和2年度香典返し寄附金収入

地区	件数	金額	平均額
福島地区	115	2,275,000	19,783
北方地区	37	555,000	15,000
大東地区	55	840,000	15,273
本城地区	34	585,000	17,206
都井地区	12	260,000	21,667
市木地区	12	250,000	20,833
その他	23	350,000	15,217
計	288	5,115,000	17,760



参考(過年度状況)

年度	件数	金額	平均額
平成26年度	231	6,555,000	28,377
平成27年度	235	6,957,000	29,604
平成28年度	244	6,694,000	27,434
平成29年度	198	5,893,000	29,763
平成30年度	222	6,652,000	29,964
令和元年度	193	5,728,000	29,679
令和2年度	288	5,115,000	17,760

## 2. 地域福祉推進事業

### 〔1〕 調査研究・企画広報・連絡調整等事業

#### ①企画広報事業（社協情報誌「社協だより」の発行）

No.	発行年月日	内 容
153	令和2年7月29日	<ol style="list-style-type: none"> <li>1 令和2年度認知症サポーター養成講座開催</li> <li>2 令和元年度事業報告</li> <li>3 令和元年度社会福祉事業会計並びに公益事業会計収支決算報告</li> <li>4 コロナ関係特例貸付案内</li> <li>5 ご寄付御礼</li> </ol>
154	令和2年10月28日	<ol style="list-style-type: none"> <li>1 認知症サポーター養成講座実績報告</li> <li>2 コロナ関係特例貸付のお知らせ</li> <li>3 出張相談の案内</li> <li>4 夏休みチャレンジ講座結果報告</li> <li>5 市内ボランティア団体の紹介</li> <li>6 福祉体験学習の紹介</li> <li>7 ご寄附御礼</li> </ol>
155	令和3年2月1日	<ol style="list-style-type: none"> <li>1 市木地区生活支援サポーター養成講座を開催しました</li> <li>2 令和2年度社協会員会費の報告</li> <li>3 認知症キッズサポーター誕生紹介</li> <li>4 オレンジカフェスマイルの紹介（認知症の人と暮らす家族の集い）</li> <li>5 サロン大会を開催しました（本城、福島地区）</li> <li>6 シトラスリボン贈呈式（串間中学校のボランティア活動）</li> <li>7 厚生労働大臣表彰（地域活動功労者）の総会</li> <li>8 ご寄附御礼</li> </ol>
156	令和3年3月31日	<ol style="list-style-type: none"> <li>1 赤い羽根共同募金特集号</li> <li>2 間違い探し紹介</li> </ol>

②連絡調整事業

1) 小地域単位での地域福祉活動の推進 (5地区・1校区社協の活動支援)

地区・校区社協名	設置年月日	主な活動内容
有明校区社協	平成7年11月	1 小地域助けあい活動事業の推進 (サロン活動等) 2 ふれあい活動 (福祉バザー等) 3 高齢者等栄養改善料理教室 4 異世代間交流事業 5 青少年の育成事業 6 その他、各地区に応じた事業
北方地区社協	平成6年2月	
大東地区社協	平成9年10月	
本城地区社協	平成5年10月	
都井地区社協	平成7年6月	
市木地区社協	平成6年8月	

2) 連絡会議の開催状況

会議名	開催日	内 容
地区校区会長会議	令和2年6月19日	1 令和元年度各地区・校区社協活動助成金について 2 令和元年度各地区・校区社協事業の取り組みについて 3 地区・校区社協を拠点とした地域づくりについて (各地区での福祉座談会の開催や協議体の設置について)
	令和2年9月18日	1 上半期地区・校区社協事業の取り組み等について 2 地区・校区社協を拠点とした地域づくりについて (地域課題と支援体背づくりについて等)

3) 民生委員児童委員協議会との連携及び要援護高齢者等の実態把握

4) 団体事務支援

1. 串間市民生委員児童委員協議会

市民児協理事会 12回 (毎月第1木曜日)

市民児協総会 年1回 (書面決議)

各地区民児協 計60回 (福島・北方・大東・本城・都井・市木)

2. 串間市高齢者クラブ連合会 *さんさんクラブ*

市高連総会 市高連役員会 1回

女性部会 9回

単位クラブ 会長会 2回

3. ボランティア連絡協議会

ボランティア連絡協議会総会 1回

ボランティア連絡協議会理事会及び役員会 4回

ボランティアフェスティバル実行委員会 3回

宮崎県市町村ボランティア連絡協議会県南ブロック役員 1回

4. 宮崎県共同募金会串間市共同募金委員会

赤い羽根共同募金 10月~12月

歳末たすけあい募金 12月

5. 日本赤十字社宮崎県支部串間市地区

日赤社資募集月間 5月

令和2年度実績 1,911,551円

日赤奉仕団活動支援総会 (書面審議)

青少年赤十字登録式参加 (中止)

串間市総合防災訓練 (中止)

ボランティアフェスティバル (中止)

青少年赤十字活動支援 (串間中、福島・金谷・北方・都井・有明小)

災害救護用品整備状況 保存水 (500ml \*2,664本)

毛布 90枚県支部預り

火災見舞 (1件) 北方地区 (古川)

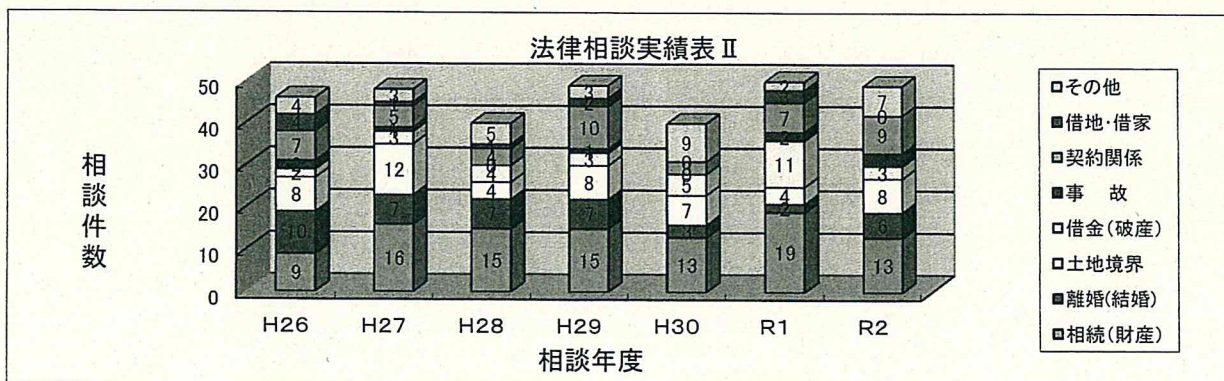
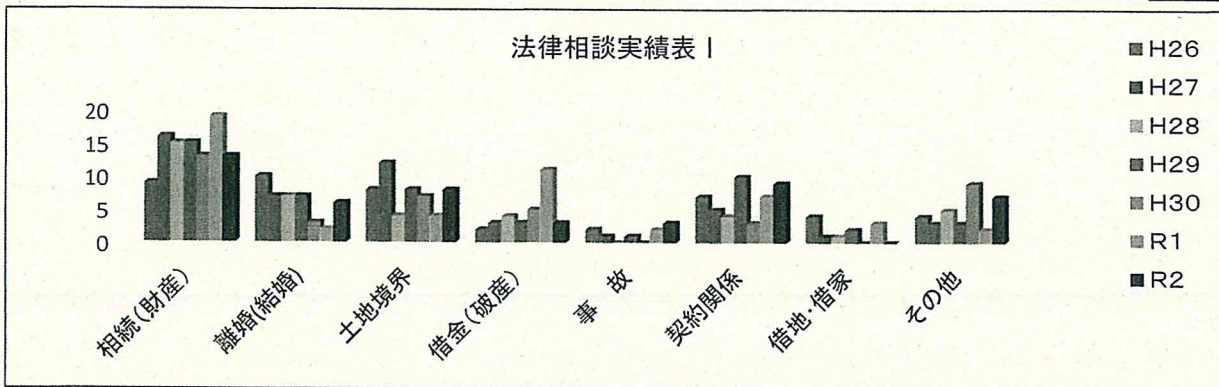
[2]総合相談事業

① 相談内容及び実績

相談の種類	相談員	開設日数	相談件数	主な相談内容
(一般相談)	社協職員・公証役場	245	18	高齢者福祉、介護相談、遺言、相続、各種問合せ
(専門相談)				
法律相談	弁護士	12	52	相続、離婚、境界、借金

② 法律相談内容内訳

年度	相談件数及び内容								計
	相続(財産)	離婚(結婚)	土地境界	借金(破産)	事故	契約関係	借地・借家	その他	
H26	9	10	8	2	2	7	4	4	46
H27	16	7	12	3	1	5	1	3	48
H28	15	7	4	4	0	4	1	5	40
H29	15	7	8	3	1	10	2	3	49
H30	13	3	7	5	0	3	0	9	40
R1	19	2	4	11	2	7	3	2	50
R2	13	6	8	3	3	9	0	7	49
計	100	42	51	31	9	45	11	33	322



〔3〕生きがい活動推進事業

①ふれあいいいききサロン事業

(1) 設置数及び実施地区

福島地区	中本西方 桂原 高松 西下弓田	東本西方 東金谷 木代 東下弓田	西本西方 西金谷 東今町 上塩	西小路1区 南金谷 南今町 本町1丁目	西小路2区 北金谷 西今町 上町	鹿谷 寺里	22区	17ヶ所
北方地区	串間 初田	屋治	古川	徳間	田湊	東上池	7区	7ヶ所
大東地区	下新町 上新町	井牟田 三幸ヶ野	揚原 長野	古大内 三ヶ平	中別府	中新町	10区	10ヶ所
本城地区	樋口 浦	下千野 仲	下平 上南	下代田 下南	上千野 上平	道場	11区	8ヶ所
都井地区	迫	東	立宇津	宮ノ浦			4区	4ヶ所
市木地区	内ノ畑 海北	上石波 郡司部	大藤 八ヶ谷	木ヤ藤 古都	中福良 舳	石原 下石波	12区	11ヶ所
						合計	66区	57ヶ所

(2) サロン活動実施状況

月	実施ヶ所数	実施回数	延べ参加人員
4月	24	24	146
5月	21	21	132
6月	46	46	278
7月	16	16	105
8月	27	27	179
9月	41	41	264
10月	46	46	291
11月	44	44	296
12月	32	32	200
1月	8	8	55
2月	38	38	199
3月	47	47	301
合計	390	390	2,446

(3) 地区別サロン大会開催状況

地区名	期日	会場	参加者	内容
福島地区	R02. 11. 25	串間市 総合体育館	106	屋内ゲーム
北方地区				
大東地区				
本城地区	R02. 11. 13	旧本城中学 校	51	屋内ゲーム
都井地区				
市木地区				
計			157	

〔4〕日常生活自立支援事業『あんしんサポートセンター』

○事業の目的

日常生活自立支援事業は、認知症高齢者、知的障害者、精神障害者等に対し福祉サービスの利用援助や日常的金銭管理などの援助を行うことにより、在宅での自立した生活を送ることを支援するものである。

○事業の仕組み

宮崎県社会福祉協議会（実施主体）⇒ 市町村社協に業務の一部を委託

- ①業務内容（相談受付、相談者の調査、判断能力の評価、支援計画策定および評価と見直し、支援員の登録と派遣、援助活動の監督、契約の締結）
- ②相談の体制づくり（相談窓口を有する専門機関や他制度等との連携など）
- ③支援者、関係機関の協力体制づくり（ネット、情報の提供と共有）

i 職員配置状況

専門員	常勤	正規職員	2名	計 4名
生活支援員	非常勤	パート職員	2名	

ii 事業実施状況

①相談援助件数（問い合わせ・相談援助）

令和2年4月～令和3年3月

内容 事項／対象者	本事業の利用に関するもの					合計
	認知症 高齢者等	知的 障害者等	精神 障害者等	不明 その他	その他	
a. 問合せ件数 (制度、事業について)	2	1	0	1	0	4
b. 初回相談件数 (初回相談受付)	8	0	1	0	0	9
c. 相談援助件数 (ab以外)	63	1	1	7	0	72
合計	73	2	2	8	0	85

②契約締結件数

事項／対象者	認知症 高齢者等	知的 障害者等	精神 障害者等	その他	うち 生活保護	合計
契約者数	9	6	1	1	2	17
①自宅	5	5	1	1	1	13
②施設	2	0	0	0	0	2
③病院	0	0	0	0	0	0
④グループホーム	2	1	0	0	1	4

内容 事項／対象者	契約者支援回数					合計
	認知症 高齢者等	知的 障害者等	精神 障害者等	不明 その他	その他	
支援回数	208	116	15	51	0	390

③利用料（利用者負担）

I 利用料金	1回1時間まで1,200円。（それ以降は30分ごとに500円を加算）
II 交通費	原則、実費とするほかに次による。 ア. 自家用車、バイク利用の場合は1kmあたり15円を支給。 イ. バス等の公共交通機関利用の場合は、当該区間の費用とする。
	※援助時間内容は、利用者宅での援助や金融機関・行政機関等での手続きに要した時間とし、利用者宅から手続き先への移動時間も含まれる。 ※生活保護費受給者の利用料は、公費助成があるため無料となる。

〔5〕生活困窮者自立相談支援事業【平成30年4月～委託事業】

平成27年4月から「生活困窮者自立支援制度」が全国的に実施。本事業は、個人へのアプローチのみならず、地域に対する働きかけを目標とした機能を担います。これにおいては、様々な生活課題について、制度の隙間なく必要な支援をコーディネートすることが必要とされます。また、地域に対する働きかけについても、関係機関や地域住民を含めた多様な社会資源の協力を得て生活困窮の早期把握や包括的な支援の提供を行うものとされます。

◆生活困窮者自立支援制度の目的

社会経済の構造的な変化に対応し、これまで「制度の狭間」に置かれてきた生活保護受給者以外の生活困窮者に対する支援を強化するものであり、この制度の目標としては、「生活困窮者の自立と尊厳の確保」および「生活困窮者支援を通じた地域づくり」となります。

◆生活困窮者自立支援制度の紹介 ※本市の場合

●自立相談支援事業【必須事業】…支援員が相談を受け、どのような支援が必要かを相談者と一緒に考え具体的な支援プランを作成し、自立に向けた支援を行います。

●住宅確保給付金 【必須事業】…離職などにより住居を失った方、または失う恐れの高い方には、就職に向けた活動をするなどを条件に、一定期間、家賃相当額を支給します。  
※ただし、一定の資産収入等に関する要件を満たしている方が対象。

i 職員配置状況

主任相談支援員	社会福祉主事	1名	計2名
相談支援員	社会福祉主事	1名	

ii 事業実施状況

◎新規相談（件）

月	令和2年度 [上半期]						計
	4月	5月	6月	7月	8月	9月	
件数	19	12	5	5	7	3	51

月	令和2年度 [下半期]						計
	10月	11月	12月	1月	2月	3月	
件数	5	8	4	8	8	12	45

計96名

◎相談者の年齢層（人）

年齢	～19歳	20～29歳	30～39歳	40～49歳	50～59歳	60～69歳	70歳～79歳	80歳～
人数	2	6	12	18	20	28	6	4

【新規相談のうち就労に関わる相談支援実施状況】

	4月	5月	6月	7月	8月	9月	
件数	15	11	4	4	6	2	42
	4月	5月	6月	7月	8月	9月	
件数	3	2	3	2	2	2	14

計56名

※就労相談支援による就職者状況（一般企業、施設、事業所など）

1. 介護施設（2名） 2. 作業所（2名） 3. 社団法人（2名）

住居確保給付金は、就職に向けた活動をするなどを条件に一定期間、家賃相当額を自治体から家主へ支給します。この申請においては、自立相談支援機関にて申請を行い福祉事務所長の決定を受けなければなりません。	相談件数	決定件数
	3件	0件



〔6〕ボランティアセンター事業

①ボランティアグループ登録状況（29グループ及び個人登録2：1, 168名）

No	団体名	会員数	結成年月日	主な活動内容
1	串間地区更生保護女性会	67	昭和39年 6月	犯罪の起こらない明るい社会づくり、無人駅清掃、募金活動等
2	串間市音声訳ボランティア「カナリヤ会」	14	平成元年1 2月	視覚障害者支援活動、ボランティア養成講座の開催
3	福島高校インターアクトクラブ	27	平成 4年 4月	福祉施設慰問、環境美化活動
4	串間市立串間中学校	394	平成29年 4月	福祉施設慰問、環境美化活動
5	串間市スポーツ少年団	175	昭和56年 4月	環境美化活動、募金活動
6	串間市食生活改善推進協議会	35	平成 3年 4月	料理教室開催による食生活改善活動、食育関連事業への協力
7	NPOくしま健康倶楽部	10	平成 7年 4月	健康づくり、介護予防等の出前講座、研修会の実施等
8	串間地区日赤奉仕団	86	昭和43年 5月	防災・避難訓練時の協力（炊き出し等）や講習会の開催
9	串間市点訳サークル「カンナ」	5	平成11年 4月	視覚障害者支援活動（点訳等）、研修への参加
10	ハッピーライフ110	3	平成11年10月	高齢者の生きがいや体力づくり（グラウンドゴルフ等）
11	串間市立都井小学校みどりの少年団	33	昭和50年11月	環境美化活動、あいさつ運動
12	広野歩こう会	14	平成10年12月	ふるさと林道の管理（草刈りや追肥、環境整備）
13	環境ボランティアグループ 環の会	9	平成17年 5月	地球・自然環境保全、環境エコ推進活動（イベント等）
14	「話し相手ボランティア」連絡会	17	平成19年 9月	要援護者の訪問（話し相手や悩み事の傾聴）
15	せいふ会	2	平成19年11月	イベント開催や環境美化を通じたまちづくり等
16	串間元気クラブ	35	平成20年 7月	市内全域環境美化、清掃活動、公園のトイレ掃除
17	あおぞら広場の会	15	平成23年 9月	障がいがある方の社会参加支援・促進
18	ぼくじゃの会	7	平成23年 12月	まちづくりネットワーク、環境保全推進活動
19	大黒グループ・イルカランド	23	平成20年 7月	環境美化・清掃活動
20	ハッピー串間つながり隊	8	平成23年 9月	市民の健康・社会環境づくり
21	串間手話サークル イルカ	8	平成26年 5月	聴覚障害者支援活動（手話普及活動、手話通訳等）
22	宮崎県防災士ネットワーク串間支部	25	平成24年 1月	防災訓練等の支援・災害発生時の活動支援・協力
23	串間史談会	47	昭和51年 5月	県南の郷土史研究や郷土文化財の研究保存
24	からだづくりボランティアの会	5	平成29年 1月	体操やストレッチでの個人の基礎体力向上
25	福島コミュニティアンドスクールガード隊	32	平成18年 1月	児童の登下校時の見守り・あいさつ運動
26	トライアングル	25	平成25年10月	福祉施設を訪問しハンドベル、柔力球、フラダンスを披露する
27	一般社団法人 ひかり	4	平成30年 3月	まちづくりや社会教育との関わりからボランティア活動等と利用者支援をつなぐ
28	一般社団法人 翼	6	平成29年 7月	まちづくりや社会教育分野への事業拡充から障がい者支援を深める
29	NPO法人サード・プレイス	35	平成31年 1月	地域高齢者の生きがい活動促進のための取組等
個人	フルート演奏	1	平成29年 4月	施設や自治公民館等に向いてのフルート演奏
	各種活動参加の個人ボランティア	1	令和 2年 8月	市内で開催される各種活動等への積極的な参加協力
		1, 168		

② 串間市ボランティア活動費助成事業の実施

- |                      |  |
|----------------------|--|
| (1) 串間市スポーツ少年団       | 各地区沿道の環境美化運動、奉仕活動                          |
| (2) 話し相手ボランティア       | 高齢者・障がい者宅を訪問し話し相手、悩み事の傾聴。研修への参加            |
| (3) 串間市食生活改善推進協議会    | 市内各地で開催される料理教室や食育関連事業への協力に向けてのスキルアップ研修参加   |
| (4) 串間市点訳サークル「カンナ」   | 市広報・社協だよりを点訳し、視覚障がい者へ送付、研修等への参加            |
| (5) 串間市音声訳カナリヤ会      | 市広報を音声訳し視覚障がい者へ送付、研修等への参加、ボランティア養成講座の開催    |
| (6) 串間市立都井小学校みどりの少年団 | 国道沿いや海岸の清掃活動、花壇やプランターに花の苗を植える              |
| (7) せいふ会             | ミカン山大師祭り、本城おひな様雅祭りの開催と環境美化等を通じ住民福祉の発展に寄与する |
| (8) あおぞら広場の会         | 障がいのある方や高齢者等の社会参加促進活動やイベント開催               |
| (9) 串間手話サークル イルカ     | 手話講習会開催、福祉活動や研修等への参加                       |
| (10) 広野歩こう会          | ふるさと林道に植栽したアジサイや桜等を年間を通じて管理し、環境整備          |
| (11) トライアングル         | 市内福祉施設等を訪問し、歌やハンドベル、柔力球、フラダンスを披露する         |
| (12) 環境ボランティアグループ環の会 | 廃油キャンドル及び灯籠づくり、環境保全の為の啓発広報、イベントの実施等        |
| (13) 宮崎防災士ネットワーク串間支部 | 防災や減災の為の出前講座や避難訓練・被災者支援研修の実施、啓蒙活動等         |
| (14) 串間史談会           | 郷土史研究を通し串間市文化の発展を目的に史跡巡りマップ等を作成する          |

③ ボランティア研修会等参加促進事業

- 宮崎県市町村ボランティア連絡協議会県南ブロック役員会
- ボランティア情報誌作成

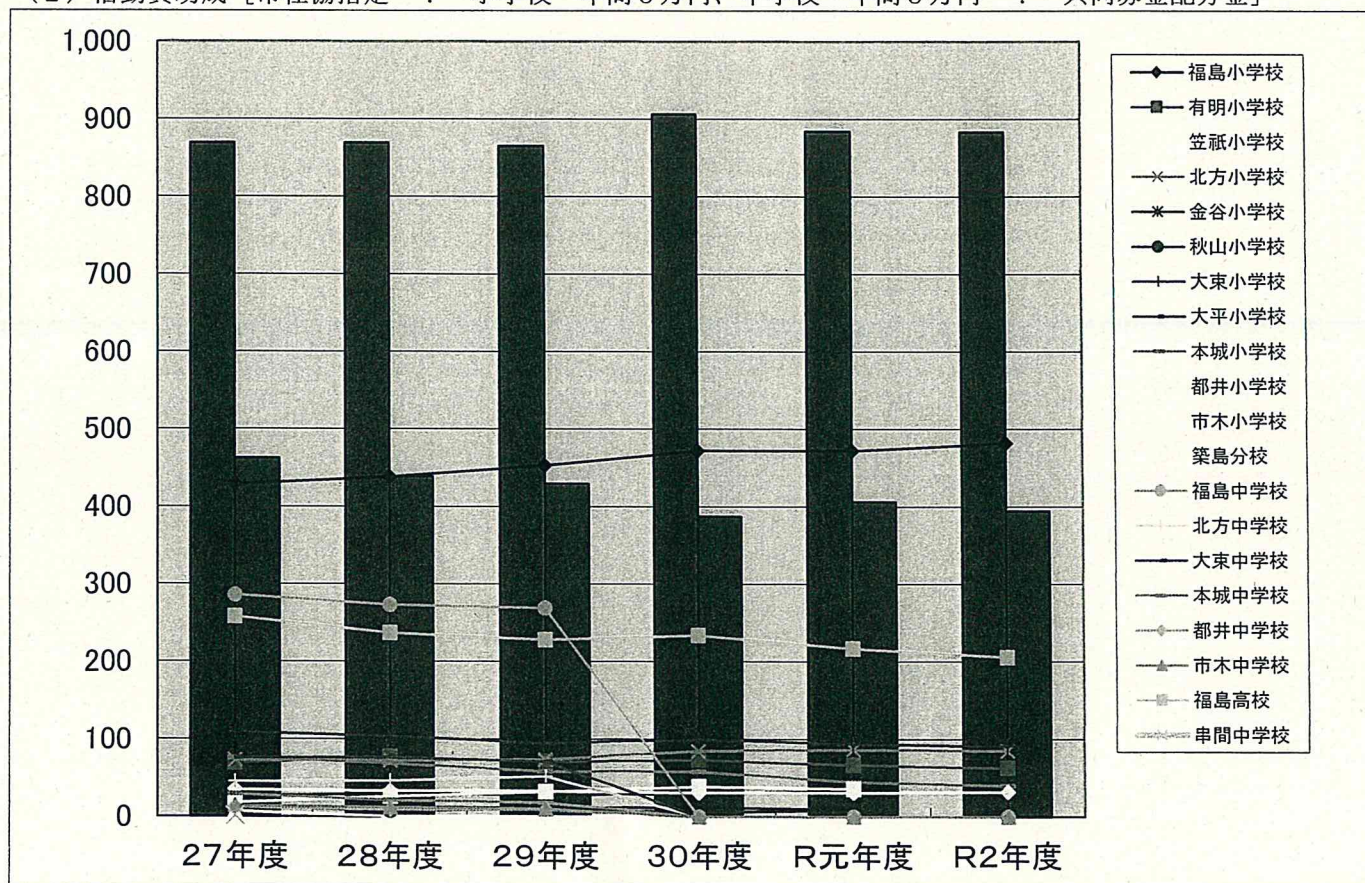
④ 社会福祉推進指定校事業

小学校、中学校、高等学校の児童・生徒を対象として社会福祉への理解と関心を高め、社会奉仕、社会連帯の精神を養うとともに、児童・生徒に社会福祉の向上に寄与しようとする実践能力を身につけさせることを目的とする。

(1) 指定校 (11校) 過年度状況

学校名	児童・生徒数						指定期間
	27年度	28年度	29年度	30年度	R元年度	R2年度	
福島小学校	429	438	453	472	472	482	平成7年度から継続指定
有明小学校	69	77	71	73	67	63	平成7年度から継続指定
笠祇小学校	7	0	0	0	0	0	平成28年度から指定終了
北方小学校	73	72	74	85	87	85	平成元年度から継続指定
金谷小学校	26	30	28	30	33	35	平成7年度から継続指定
秋山小学校	13	8	10	6	9	8	平成2年度から継続指定
大東小学校	109	104	95	100	94	91	平成7年度から継続指定
大平小学校	14	12	11	12	10	8	平成3年度から継続指定
本城小学校	76	69	58	58	45	40	平成3年度から継続指定
都井小学校	35	33	33	31	31	32	平成2年度から継続指定
市木小学校	18	26	32	39	36	39	平成4年度から継続指定
築島分校	0						
小計	869	869	865	906	884	883	
串間中学校				387	406	394	平成29年度から指定
福島中学校	286	273	269	0	0	0	平成28年度をもって終了
北方中学校	45	46	52	0	0	0	平成28年度をもって終了
大東中学校	76	77	71	0	0	0	平成28年度をもって終了
本城中学校	29	21	18	0	0	0	平成28年度をもって終了
都井中学校	12	9	9	0	0	0	平成28年度をもって終了
市木中学校	14	12	10	0	0	0	平成28年度をもって終了
小計	462	438	429	387	406	394	
福島高校	258	237	228	234	217	206	平成25年度から指定中止
合計	1,589	1,544	1,522	1,527	1,507	1,483	

(2) 活動費助成 [市社協指定 : 小学校・年間3万円、中学校・年間5万円 : 共同募金配分金]



## (3) 主な活動状況

学校名	内 容
福島小学校	◇実施概要: 勤労生産活動や認知症に関する学習を通じて奉仕的活動や高齢者に対する理解を深め、福祉に関しての意識の高揚を図る。また、生涯学習の基礎である学校教育において、人間尊重の精神を培い、学校・家庭・地域の連携を図るため、福祉教育を推進する。 ◇活動内容: JRC(青少年赤十字)活動、環境美化活動、栽培活動、認知症サポーター養成講座 あいさつ運動
有明小学校	◇実施概要: 地域の高齢者との交流を通して、福祉の心の育成を図る。さらに、それぞれの活動と道徳教育等を関連させることによって、児童の社会福祉に対する意識を高め、心の教育の充実を図る。 ◇活動内容: 高齢者とのふれあいグリーンタイム(高齢者の指導を受けながら学級園への花植え及び交流) 餅つき会(餅つきや昔の遊びを地域高齢者で行い交流を図る)
北方小学校	◇実施概要: 地域や地域の方々へ、親しみと高齢者を敬い思いやる心を育む為に、地域高齢者をはじめ福祉施設高齢者、青年部、お米学習指導協力者等との交流と体験活動に取り組む。また、勤労意欲の育成を図り、自然の恵みへの喜びや感謝の念を持つ為に栽培活動に取り組む。 ◇活動内容: 米作り体験、栽培活動、親子ふれあい奉仕活動 福祉体験学習(アイマスク体験、高齢者疑似体験)
金谷小学校	◇実施概要: 全教育活動との関連を明確にして作成された「福祉教育活動実施計画案」に基づき、地域の人々とのかかわりを大切にした活動を通して、思いやりの心を育む活動を行う。 ◇活動内容: 花栽培活動、空き瓶回収、親子奉仕活動、運動会・餅つき大会での家族や祖父母との交流、募金活動
秋山小学校	◇実施概要: 地域高齢者との交流活動を通して、思いやりの心を育てるとともに、社会福祉への理解を深め、社会のために進んで活動しようとする意欲を養う。 ◇活動内容: クリーン活動(通学路の環境美化)、小学校・学区合同運動会(地域と合同での開催)グラウンドゴルフ交流会(地域高齢者とのふれあい)、秋山つ子発表会(学習発表会)
大東小学校	◇実施概要: 社会福祉についての勤労・奉仕的な体験活動を通して、生命の尊さや思いやりの心を育成し、福祉に対する実践的な態度を育てる。 ◇活動内容: あいさつ運動、栽培活動、運動会での保護者、地域高齢者とのふれあい、居住地交流(大東校区を居住地とする日南くろしお支援学校児童とのふれあい交流活動) 募金活動
大平小学校	◇実施概要: 地域へのボランティア活動として、地区内の清掃活動を実施。また、年間を通じての清掃活動や花の栽培の実施 ◇活動内容: 「暑中見舞」「年賀状」を地域の施設入所者へ発送、域の方々との交流(しめ縄づくり)、環境美化活動(学校前や通学路のごみ拾い等) みどりの活動(花壇の整備やプランターでの花栽培)、認知症サポーター養成講座
本城小学校	◇実施概要: 一人一人の児童に、奉仕の精神や思いやり、感謝の心を育てることをねらいとし勤労生産的活動や地域の方々とのふれあい活動を行う。 ◇活動内容: 栽培活動(芋・花・野菜栽培)、きゅうりちぎり体験(地域のきゅうり栽培農家で地元保育園の園児とのふれあい体験)、小中高生が協力しての本城地区ウォークラリー、もちつき(学習農園で育てたもち米使用)
都井小学校	◇実施概要: 地域の方々や自然にふれあう機会を積極的に持つことを通して、「感謝」「生命尊重」の精神と「気付く」「行動する」実践的態度を育てる。 ◇活動内容: 親子美化活動、都井の町探検(都井地区の商店等で見学や説明を受ける)、地域保育園児との交流(祭り)、学習発表会 ボランティア活動(年間を通じての花の苗植えや除草等)
市木小学校	◇実施概要: 児童の情操を豊かにする美化活動及び福祉体験、奉仕活動、ふれあい活動 ◇活動内容: 校内外の花壇の整備、一人一鉢活動、人権学習(SOSいのちの学習)、福祉体験学習(アイマスク体験)、認知症サポーター養成講座、地域高齢者への手紙の発送
串間中学校	◇実施概要: 全校生徒を対象とした福祉活動の推進。学校だけの活動にとどまらず、地域に根ざし地域住民と深いつながりをもった取り組みを行うなかで、主体的に地域福祉に貢献しようとする態度を身につけさせる。 ◇活動内容: 布マスク作成と寄贈、シラスリボン作成と寄贈、新入生歓迎カード作成

〔7〕地域支援（介護予防）事業  
 介護予防教室（血圧測定、転倒予防・ストレッチ体操、体力測定等）

	開催数	参加者 男	参加者 女	合計	備考
4月	24 教室	27 人	119 人	146 人	ストレッチ体操 脳トレ体操 セルフマッサージ他
5月	21 教室	19 人	113 人	132 人	ストレッチ体操 脳トレ体操 セルフマッサージ他
6月	46 教室	52 人	226 人	278 人	体組成測定、体力測定 ストレッチ体操 セルフマッサージ他
7月	16 教室	12 人	93 人	105 人	体組成測定、体力測定 ストレッチ体操 セルフマッサージ他
8月	27 教室	26 人	153 人	179 人	体組成測定、体力測定 ストレッチ体操 セルフマッサージ他
9月	41 教室	34 人	230 人	264 人	体組成測定、体力測定 ストレッチ体操 セルフマッサージ他
10月	46 教室	46 人	245 人	291 人	体組成測定、体力測定 ストレッチ体操 セルフマッサージ他
11月	44 教室	50 人	246 人	296 人	ストレッチ体操 脳トレ体操 セルフマッサージ他
12月	32 教室	40 人	160 人	200 人	ストレッチ体操 脳トレ体操 セルフマッサージ他、新聞バック作り
1月	8 教室	10 人	45 人	55 人	ストレッチ体操 脳トレ体操 セルフマッサージ他、新聞バック作り
2月	38 教室	27 人	172 人	199 人	ストレッチ体操 脳トレ体操 セルフマッサージ他、新聞バック作り
3月	47 教室	50 人	251 人	301 人	ストレッチ体操 脳トレ体操 セルフマッサージ他、新聞バック作り
合計	390 教室	393 人	2053 人	2446 人	

### 3. 生活福祉資金等貸付事業

#### 〔1〕 たすけあい金庫貸付事業

##### ①目的

この事業は、低所得世帯の臨時的な緊急出費に対し、早急の資金の貸付を行い、その世帯の経済的自立と生活意欲の助長促進を図ることを目的とする。

##### ②貸付対象

たすけあい金庫の貸付対象となる世帯は、市内に6ヶ月以上居住する低所得世帯とする。

##### ③貸付の種類

- (1) 生活費（生活費の一時立替に要する経費）
- (2) 冠婚葬祭費（冠婚葬祭に要する経費）
- (3) 医療費（医療または出産に要する経費）
- (4) 就職・生業費（就職・生業に要する経費）
- (5) 教育費（子弟の教育に要する経費）
- (6) 災害援護費（災害の応急措置に要する経費）
- (7) 住宅費（住宅の補修等に要する経費）
- (8) その他（特に緊急を要する経費）

##### ④貸付金の限度額

一世帯につき2万円以内

##### ⑤貸付状況

年度別	貸付件数	貸付金額	償還金額	償還内訳		過年度内訳	
				現年度分	過年度分	前年度分①	①以前の分
平成28年度	11	220,000	263,000	130,000	133,000	83,000	50,000
平成29年度	13	260,000	202,000	132,000	70,000	55,000	15,000
平成30年度	4	80,000	135,000	37,000	98,000	76,000	22,000
令和元年度	12	240,000	115,000	65,000	50,000	28,000	22,000
令和2年度	6	120,000	163,000	50,000	113,000	98,000	15,000

～新型コロナウイルス感染症の影響で休業や失業により収入が減った世帯を対象とした緊急貸付～  
 ※生活福祉資金貸付事業【特例貸付資金】 令和2年3月25日受付開始（令和3年6月まで延長）

串間市	決定件数：109件	貸付決定金額：56,000,000円
-----	-----------	--------------------

### 4. 共同募金配分金事業

#### 〔1〕 一般配分事業

##### ①高齢者福祉活動事業

- (1) 在宅寝たきり高齢者等おむつ配布（対象者；6月126名；9月127名；12月131名）

##### ②障がい者福祉活動事業

- (1) 串間市手をつなぐ育成会
- (2) 串間市よつば会
- (3) 芽立ちの会

##### ③児童青少年福祉活動事業

- (1) 福祉推進指定校助成 11校
- (2) 串間市スポーツ少年団育成費助成
- (3) 福島地区青少年育成協議会事業費助成

##### ④ボランティア活動や総合的な福祉活動事業

- (1) 広報費

#### 〔2〕 歳末たすけあい配分事業

- ①在宅要援護者おむつ配布（対象者131名；2月）

5. ■通所介護事業及び日常生活支援総合事業

	総合事業		通所介護		合 計	
	利用人員	延べ回数	利用人員	延利用回数	利用人員	利用回数
4月	31	161	18	163	49	324
5月	29	148	19	137	48	285
6月	29	149	19	179	48	328
7月	27	145	18	163	45	308
8月	29	125	15	132	44	257
9月	26	136	14	132	40	268
10月	26	149	14	152	40	301
11月	25	125	17	164	42	289
12月	25	125	17	135	42	260
1月	24	118	16	126	40	244
2月	24	119	15	122	39	241
3月	22	128	17	174	39	302
合 計	317	1,628	199	1,779	516	3,407

■食の自立支援（要介護者）及び配食サービス（要支援、自立者）事業実績（市木地区）

	食の自立支援事業			配食サービス事業			実績合計
	登録人員	利用人員	延べ配食数	登録人員	利用人員	延べ配食数	
4月	2	2	29	3	3	33	62
5月	2	2	14	3	3	35	49
6月	2	2	29	3	3	36	65
7月	3	3	38	3	3	35	73
8月	3	3	24	3	3	29	53
9月	3	2	24	3	3	34	58
10月	2	2	35	3	3	35	70
11月	3	3	42	3	3	30	72
12月	3	3	40	3	3	31	71
1月	3	3	43	3	3	32	75
2月	3	3	43	3	3	28	71
3月	3	3	50	3	2	27	77
合 計	32	31	411	36	35	385	796

■通所介護事業月別実績表

月	事業対象者		要支援1		要支援2		要介護1		要介護2		要介護3		要介護4		要介護5		人 数 計	回 数 計
	人数	回数	人数	回数	人数	回数	人数	回数	人数	回数	人数	回数	人数	回数	人数	回数		
4月	20	87	1	3	10	70	6	50	9	93	3	21					49	324
5月	20	81			10	73	6	39	7	60	5	32					48	285
6月	20	84			9	65	7	70	7	74	5	35					48	328
7月	18	79			9	66	7	60	6	51	4	35	1	17			45	308
8月	19	66			10	59	6	51	4	42	4	26	1	13			44	257
9月	16	66			10	70	6	55	4	40	3	29	1	8			40	268
10月	15	65			11	84	6	59	5	57	3	36					40	301
11月	15	56			10	69	8	64	5	57	3	31	1	12			42	289
12月	15	58			10	67	8	63	5	38	3	26	1	8			42	260
1月	14	55	1	4	9	59	6	40	5	32	4	42	1	12			40	244
2月	13	54	2	8	8	54	7	46	5	41	3	26	1	12			39	241
3月	12	58	2	9	8	61	7	58	5	54	2	26	2	28	1	8	39	302
合 計	197	809	6	24	114	797	80	655	67	639	42	365	9	110	1	8	516	3,407

■訪問入浴介護事業

	利用人員	入 浴	部分浴	合 計
4月	5	38		38
5月	5	30	2	32
6月	4	36		36
7月	6	37	1	38
8月	5	34		34
9月	5	40		40
10月	5	44		44
11月	5	39		39
12月	5	47		47
1月	6	37		37
2月	5	36		36
3月	5	38		38
合 計	61	456	3	459

## 6. 生活支援体制整備事業

### ○事業の目的

単身や夫婦のみの高齢者世帯、認知症の高齢者が増加する中、医療・介護のサービス提供のみならず、地域住民に身近な存在である市町村が中心となって、NPO法人、民間企業、協同組合、ボランティア、社会福祉施設、社会福祉協議会、地縁組織、介護サービス事業所、シルバー人材センター、老人クラブ、家政婦紹介所、商工会、民生委員等の生活支援サービスを担う事業主体と連携しながら、多様な日常生活上の支援体制の充実・強化及び高齢者の社会参加推進を一体的に図っていくことを目的とする。

### ○実施内容

生活支援コーディネーター（地域支え合い推進員）の配置

- ・高齢者の生活支援・介護予防サービスの体制整備を推進していくために、生活支援等サービスの提供体制構築に向けてコーディネート機能を有する者の配置。

協議体の設置

- ・生活支援等サービスの体制整備に向けて、多様な主体の参画が効果的な取り組みにつながる為、市町村が主体となってコーディネーターと生活支援等サービスの多様な提供主体が参画する定期的な情報の共有・連携強化の場を設置することにより、多様な主体間の情報共有及び連携・協働による体制整備を推進する。

（協議体の構成団体は行政機関、地域包括支援センター、コーディネーター、社会福祉協議会、社会福祉施設、NPO法人、地縁組織、ボランティア団体等である）

### ○活動実績

実施項目	内容
1. 資源（ニーズ把握）	<ul style="list-style-type: none"> <li>・サロン会への訪問：21ヶ所（123名） （*聞き取りや意見交換による地域課題把握等）</li> <li>・地域課題を住民と考えるための学習会 （*地域にあったらいいね！を考える学習会：8ヶ所（36名））</li> <li>・市内移動スーパーに関連したヒアリングとニーズ調査</li> <li>・無料相談の開催：市内各支所活用（大東・本城・都井・市木） 全42回開催（相談対応、情報共有、井戸端会議開催）</li> <li>・市内社会福祉法人の地域貢献事業に対するアンケート調査</li> <li>・地域福祉コーディネーターによる地域福祉活動に対するアンケート調査</li> </ul>
2. 資源開発	<ul style="list-style-type: none"> <li>・学習会や説明会の実施 （*住民自身が地域の為に出来る事の抽出、気付きの場）</li> <li>・ボランティア団体との連携 （*ボランティア活動の見える化→ボランティア情報誌の作成）</li> <li>・市内社会福祉普及推進校との連携 （福祉体験学習の実施等）</li> <li>・市木地区生活支援サポーター養成講座</li> <li>・社会資源一覧表の更新（改訂版発行）</li> </ul>
3. ネットワーク構築	<ul style="list-style-type: none"> <li>・行政や関係機関等との連携、情報共有</li> <li>・ボランティア団体との連携、情報共有</li> <li>・地縁組織（自治会、地区社協等）との連携、情報共有</li> <li>・集落支援員との情報共有</li> <li>・よっしゃの会（地域福祉コーディネーター連絡会）との連携、情報共有</li> <li>・市内社会福祉普及推進校との連携、情報共有</li> <li>・串間市社会資源一覧表の活用</li> </ul>
4. ニーズと取組のマッチング （地域課題とサービスの調整）	<ul style="list-style-type: none"> <li>・学習会や地域活動への訪問により地域課題や地域資源の把握の為の取り組み（地域住民の意識向上）</li> <li>・ボランティア活動に関わる人材確保とマッチング</li> <li>・地域高齢者や要支援者に必要なニーズと社会資源とのマッチング</li> </ul>

## 7. 認知症地域支援・ケア向上事業

### ○事業の目的

認知症の人が住み慣れた地域で安心して暮らし続けるためには、認知症の容態の変化に応じ、全ての期間を通じて必要な、医療・介護及び生活支援を行うサービスが有機的に連携したネットワークを形成し、認知症の人に対して効果的な支援が行われる体制を構築する。

### ○実施体制

認知症地域支援推進員の配置

### ○認知症地域支援推進員の業務内容

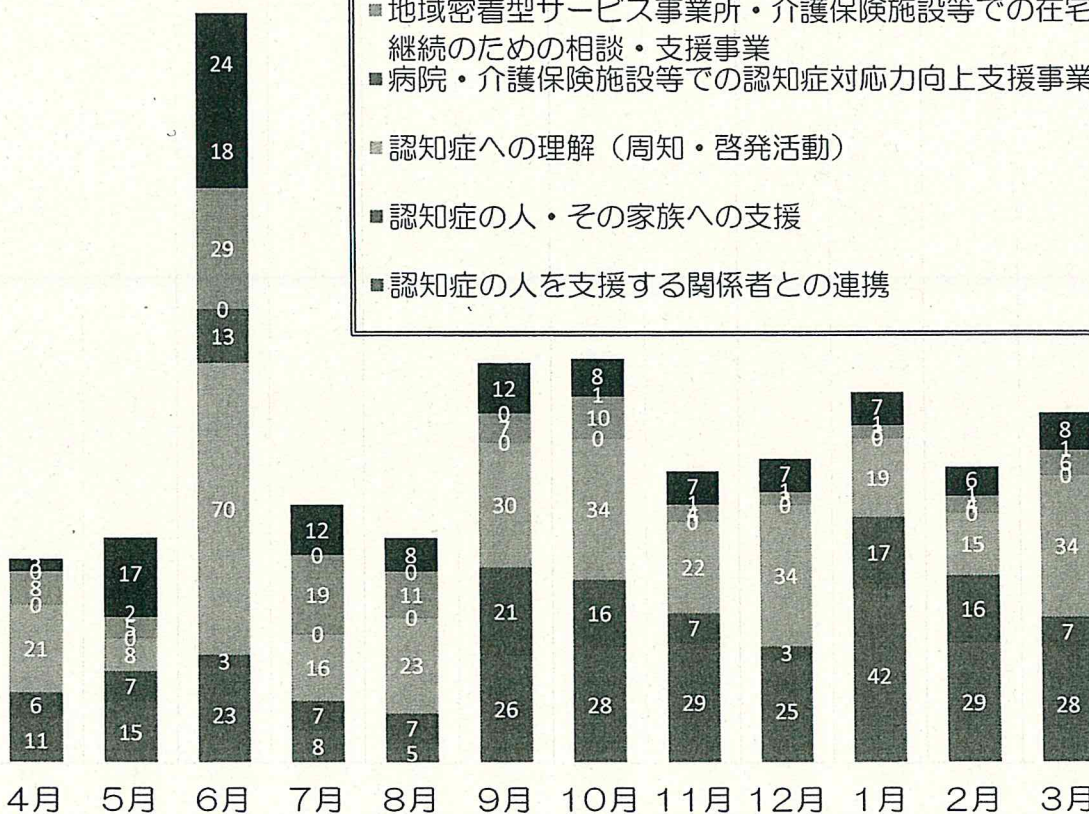
- ・地域において認知症の人を支援する関係者（医療・包括・認知症サポーター等）との連携（南那珂医師会や認知症サポート医、認知症疾患医療センターの専門医等）
- ・認知症ケアパスの作成・普及
- ・認知症地域支援推進員を中心に地域の実情に応じて地域における認知症の人とその家族を支援する相談支援や支援体制の構築（「認知症初期集中支援チーム」との連携と調整）
- ・病院、介護保険施設等における認知症対応力向上を図るための支援や地域密着型サービス事業所等での在宅生活継続の為の相談・支援、認知症の人の家族に対する支援（認知症カフェ等）、認知症ケアに携わる多職種協働の為の研修等

### ○事業実績

講座・研修名	参加者数	備考
①認知症サポーター養成講座	149名	全9団体に実施（小学校、民生委員、地域住民）
②市民講座（認知症勉強会）	103名	全13団体に実施（サロン会、いきいき元気教室等）
③オレンジカフェスマイル	91名	年間8回 毎月第4木曜（認知症の人と暮らす家族の集い）

## 令和2年度 活動集計表

- 各会への参加
- 研修会等
- 認知症に関連する企画立案実施
- 地域密着型サービス事業所・介護保険施設等での在宅生活継続のための相談・支援事業
- 病院・介護保険施設等での認知症対応力向上支援事業
- 認知症への理解（周知・啓発活動）
- 認知症の人・その家族への支援
- 認知症の人を支援する関係者との連携





●串間市社会福祉協議会緊急用食糧等給付事業【フードバンク事業】

本事業においては、宮崎県社会福祉協議会が実施する「みやざき安心セーフティネット事業」をもってしてもなお、不十分であり、緊急にかつ一時的に食料等を必要とする場合に串間市社会福祉協議会と本事業に参画する市内社会福祉法人が協働し、生命の危機を回避するため食料等の現物を給付する生活再建に向けた支援を目的とす

フードバンク事業年度別実績

	平成29年度	平成30年度	平成31年度	令和2年度
4月	1	2	2	0
5月	0	3	2	1
6月	0	1	1	1
7月	0	0	2	2
8月	0	0	1	0
9月	0	0	3	0
10月	0	1	1	0
11月	1	2	0	3
12月	1	1	1	3
1月	1	1	0	2
2月	0	2	0	6
3月	1	0	0	3
合計	5	13	13	21

※事業指定法人(加盟施設)

1	社会福祉法人 黒潮会【寿楽園】
2	社会福祉法人 深緑会【さつき園】
3	社会福祉法人 大乘福祉会【串間保育園】
4	社会福祉法人 かなな会【かなな保育園】
5	社会福祉法人 瀧口会【あすか園】
6	社会福祉法人 むつみ会【げんきの森】

●みやざき安心セーフティネット事業《宮崎県社会福祉協議会より指定を受けた社会福祉法人》

社会的孤立や経済的困窮を背景にした生活困窮者等に対し、逼迫した状況にある場合における現物給付支援を実施し、生活困窮者等の自立を支援することを目的とする。

この事業には、宮崎県内の社会福祉法人が社会福祉協議会や関係団体等と連携・協働しながら公益的みとして相談対応を総合的に行いながら実施する。

みやざき安心セーフティネット事業年度別実績

	平成29年度	平成30年度	平成31年度	令和2年度
4月	1	2	1	0
5月	0	3	2	0
6月	0	1	1	0
7月	0	0	1	0
8月	0	0	0	0
9月	0	0	2	0
10月	0	1	1	1
11月	1	2	0	1
12月	1	1	1	0
1月	1	1	0	0
2月	0	3	1	0
3月	2	0	1	0
合計	6	14	11	2

※事業指定法人(加盟施設)

1	社会福祉法人 黒潮会【寿楽園】【望洋の郷】【めぐみの郷】
2	社会福祉法人 深緑会【さつき園】
3	社会福祉法人 幸寿会【幸寿園】
4	社会福祉法人 むつみ会【げんきの森】